

Arbetskraftsundersökningarna 2:a kvartalet 2005

Labour Force Survey: 2:nd Quarter 2005

I korta drag

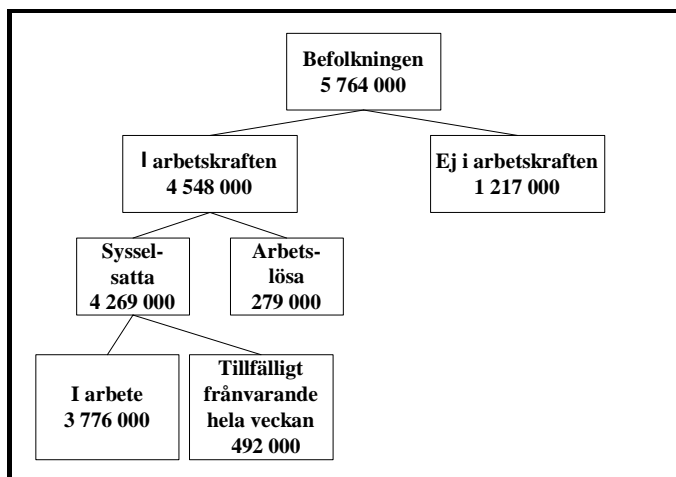
AKU från och med april 2005 är en helt ny EU-harmoniserad arbetskraftsundersökning. Resultaten från denna är inte helt jämförbara med de tidigare undersökningarna. Se närmare www.scb.se/aku.

Uppgifterna för andra kvartalet 2004 har justerats för att åstadkomma jämförbarhet med andra kvartalet i år och redovisas som omräknade, s.k. länkade värden.

Sammanfattning

Mellan andra kvartalet 2004 och andra kvartalet 2005 skedde inga större förändringar. Varken sysselsättningen eller arbetslösheten uppvisade någon statistisk säkerställd förändring jämfört med andra kvartalet ifjol. Antalet långtidsarbetslösa minskade dock kraftigt medan andelen långtidsarbetslösa av de arbetslösa var fortsatt hög.

Arbetsmarknaden 2:a kvartalet 2005



Statistiska centralbyrån
Statistics Sweden

Simon Bölling
Margareta Henkel
tfn 08-506 948 50, E-post: fornamn.efternamn@scb.se

Statistiken har producerats av SCB, som ansvarar för officiell statistik inom området.

ISSN 0082-0237 Serie AM – Arbetsmarknad 11 SM 0503. Utgivet den 19 augusti 2005.
Tidigare publicering: Se avsnittet Fakta om statistiken.
Utgivare av Statistiska meddelanden är Svante Öberg, SCB.

Sysselsatta

Genomsnittet för antalet sysselsatta andra kvartalet 2005 var 4 269 000 ($\pm 21\ 000$) jämfört med 4 246 000 ifjol. Detta innebär ingen statistisk säkerställd förändring. Av de sysselsatta var cirka 34 000 sysselsatta utomlands men boende (folkbokförda) i Sverige.

Under april och maj månad skedde inte någon statistiskt säkerställd förändring av antalet sysselsatta jämfört med ett år tidigare. Under juni månad kunde dock en ökning med 58 000 sysselsatta konstateras jämfört med juni 2004. Denna ökning var inte tillräcklig för att få genomslag på kvartalsgenomsnittet.

Andelen sysselsatta i procent av befolkningen uppgick under både andra kvartalet i år och förra året till 74,1 ($\pm 0,3$) procent.

Inte heller under andra kvartalet uppnåddes regerings mål att 80 procent av befolkningen i åldersgruppen 20-64 år skall vara sysselsatta på den reguljära arbetsmarknaden. Under andra kvartalet uppgick andelen reguljärt sysselsatta till i genomsnitt 77,7%.

Arbetslösa

Andelen arbetslösa andra kvartalet i år var 6,1 ($\pm 0,2$) procent av arbetskraften. Antalet arbetslösa uppgick under andra kvartal i år till 279 000 ($\pm 10\ 000$) personer. Detta innebär ingen statistiskt säkerställd förändring av arbetslösheten jämfört med för ett år sedan.

Ungdomsarbetslösheten är fortsatt hög och uppgick i åldersgruppen 16-24 år till 16,3 ($\pm 1,2$) procent av arbetskraften. Detta är en ökning jämfört med i fjol. Att arbetslösheten ökar bland ungdomar kan delvis hänföras till det nya EU-harmoniserade sättet att mäta arbetslöshet. Personer som inväntar ett arbete som börjar inom tre månader räknas från och med april i år som arbetslösa, tidigare var gränsen en månad. Detta får särskilt stora effekter på ungdomar eftersom ungdomar under månaderna strax före sommaren ofta inväntar jobb som startar senare under sommaren. Denna skillnad tar de länkade värden som har tagits fram inte hänsyn till.

Minskat antal långtidsarbetslösa

Under samtliga månader under andra kvartalet 2005 minskade antalet långtidsarbetslösa kraftigt jämfört med motsvarande månader ett år tidigare. Antalet långtidsarbetslösa var under andra kvartalet i genomsnitt 63 000 ($\pm 7\ 000$) vilket innebär en minskning med 33 000 jämfört med andra kvartalet 2004. Fortfarande är dock var femte arbetslös långtidsarbetslös, dvs. har en sammanhängande arbetslöshetsperiod på mer än sex månader.

Heltidsstuderande som sökt arbete

Antalet heltidsstuderande som sökt arbete uppgick till i genomsnitt 120 000 ($\pm 9\ 000$) personer under andra kvartalet, vilket är en dramatisk ökning jämfört med för ett år sedan. Gruppen domineras av ungdomar i åldern 16-24 år och det är bland dem som huvuddelen av ökningen ligger. En stor del av ökningen torde kunna förklaras av det nya EU-harmoniserade sättet att mäta.

I internationell statistik förs heltidsstuderande som sökt arbete till gruppen arbetslösa, medan de i officiell svensk statistik räknas till gruppen ej i arbetskraften.

Arbetade timmar

Antalet arbetade timmar per vecka var under andra kvartalet i genomsnitt 137,1 ($\pm 1,0$) miljoner jämfört med 132,9 miljoner samma period 2004. Merparten av ökningen kan hänföras till april månad som i år, på grund av påskhelgens placering, hade fler arbetsdagar än april ifjol. Av de arbetade timmarna utfördes omkring 1,3 miljoner timmar av personer sysselsatta utomlands men boende (folkbokförda) i Sverige.

Ej i arbetskraften

Antalet personer utanför arbetskraften var under andra kvartalet 1 217 000 ($\pm 20 000$), vilket inte innebär någon statistisk säkerställd förändring jämfört med ifjol. I gruppen ingår t.ex. studerande utan arbete, sjuka utan arbete och pensionärer. Cirka hälften av gruppen utgörs av heltidsstuderande.

Enligt statistik från AMS deltog i genomsnitt under andra kvartalet (vid månadernas slut) 121 400 personer i konjunkturberoende arbetsmarknads-politiska program. Det är en ökning med cirka 21 000 jämfört med samma kvartal 2004.

Innehåll

TABELLER	5
Tabellförteckning	5
Tabell 1. SCB:s arbetskraftsundersökning kvartal 2 2005 samt länkade värden för kvartal 2 2004	5
Tabell 2. Arbetsförmedlingarnas verksamhetsstatistik kvartal 2 2005 samt kvartal 2 2004.....	6
DIAGRAM	8
Diagram 1. Andel sysselsatta, arbetslösa resp. ej i arbetskraften inom olika åldersgrupper, andra kvartalet 2005	8
Diagram 2. Personer ej i arbetskraften fördelade efter huvudsaklig verksamhet, andra kvartalet 2005.....	8
FAKTA OM STATISTIKEN	9
Detta omfattar statistiken	9
Definitioner och förklaringar i Arbetskraftsundersökningarna	10
Så görs statistiken	12
Statistikens tillförlitlighet	12
Bra att veta	13
Annan statistik.....	13
IN ENGLISH	14
Summary	14
List of terms	14

Tabeller

Tabellförteckning

Ytterligare tabeller för 2005 kvartal 2 finns tillgängliga på www.scb.se/aku, se Grundtabeller kvartalsdata.

Tabell 1. SCB:s arbetskraftsundersökning kvartal 2 2005 samt länkade värden för kvartal 2 2004

1000-tal	2005 Kvartal 2		2004 Kvartal 2		Förändr. 1 år	Min.krav förändr. 1 år
	Antal	% ¹	Länkade värden			
	Antal	% ¹	Antal	%	Antal	Antal
Arbetskraften	4 548 ±20	78,9 ±0,3	4 516 ±19	78,8	31*	27
Män	2 381 ±15	81,3 ±0,5	2 350 ±14	80,8	31*	20
Kvinnor	2 166 ±16	76,4 ±0,6	2 166 ±13	76,8	1	21
Sysselsatta	4 269 ±21	74,1 ±0,3	4 246 ±19	74,1	23	28
Män	2 227 ±16	76,1 ±0,6	2 201 ±14	75,6	26*	21
Kvinnor	2 042 ±16	72,0 ±0,6	2 045 ±13	72,5	-3	22
Anställda	3 848 ±24		3 860 ±21		-12	32
Fast	3 232 ±24		3 249 ±21		-17	32
Tidsbegränsat	616 ±18		611 ±16		4	24
Arbetslösa	279 ±10	6,1 ±0,2	270 ±9	6,0	9	13
Män	155 ±9	6,5 ±0,3	149 ±6	6,4	5	12
Kvinnor	124 ±8	5,7 ±0,3	121 ±6	5,6	4	11
Ungdomar 16-24 år	84 ±6	16,3 ±1,2	64 ±5	13,4	20*	8
16-19 år	36 ±3	23,3 ±2,5	17 ±2	13,3	19*	4
20-24 år	48 ±5	13,3 ±1,5	47 ±4	13,4	1	7
Långtidsarbetslösa	63 ±7	22,5	96 ±6	35,9	-33*	10
Ej i arbetskraften	1 217 ±20		1 214 ±20		2	27
Män	546 ±15		560 ±14		-14	20
Kvinnor	670 ±16		654 ±14		16	21
Latent arbetssökande			
därav heltidsstud. som sökt arbete	120 ±9		57 ±6		63*	12
Arbetade timmar	137 109 ±1 005		132 893 ±913		4 216*	1374

Innebörd noter: se teckenförklaring nedan.

Tabell 2. Arbetsförmedlingarnas verksamhetsstatistik kvartal 2 2005 samt kvartal 2 2004

I nedanstående tabell redovisas antalet personer som under andra kvartalet varit berörda av arbetsmarknadspolitiska program administrerade av AMS (genomsnitt vid månadernas slut) och antalet personer berörda av varsel om driftsinskränkningar (i genomsnitt per månad). Tabellen visar även antalet lediga platser (i genomsnitt per månad), dels nyanmälda under månaderna, dels kvarstående vid månadernas slut.

Kvartalsuppgifterna är beräknade utifrån medelvärden från april, maj och juni månads uppgifter. Uppgifterna kommer från Arbetsmarknadsstyrelsen (AMS).

	Kvartal 2 2005	Kvartal 2 2004
Personer i utbildning och särskilda arbeten m.m.		
Summa konjunkturberoende program	121 400	100 700
För närmare uppgifter avseende kvartal 2 år 2005, hänvisas till AMS pressmeddelande "Arbetsmarknadsläget" (april, maj respektive juni).		
Personer berörda av varsel om driftsinskränkningar		
Uppsägningar	4 100	5600
Permitteringar	0	100
Förkortad arbetsvecka	0	0
Antal lediga platser		
Nyanmälda under månaden med mer än 10 dagars varaktighet	36 600	31 100
-därav inom industrin	1 900	2 500
Kvarstående vid månadens slut med mer än 10 dagars varaktighet	22 700	21 500

Utförligare uppgifter redovisas i **AMS rapportserier från AMS Utredning** utgivna av AMS. Någon speciell klassificering och redovisning av personer som är berörda av olika arbetsmarknadspolitiska program sker ej i arbetskraftsundersökningarna.

Teckenförklaring

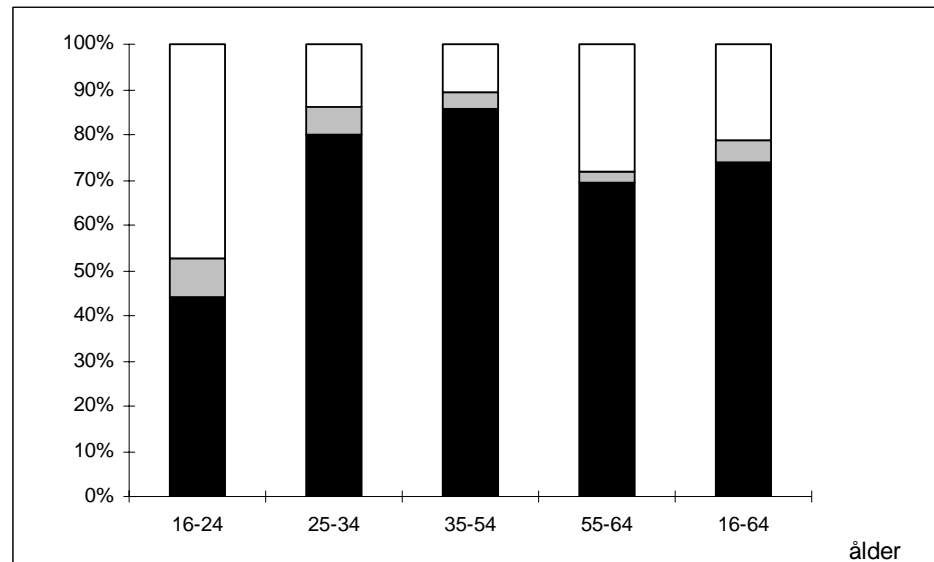
Explanation of symbols

1	Sysselsatta anges i procent av befolkningen och arbetslösa i procent av arbetskraften. Långtidsarbetslösa anges i procent av de arbetslösa.	Employment rate: percentage employed of the population. Unemployment rate: percentage unemployed of the labour force. Long-term unemployed: percentage of the unemployed.
*	Anger att förändringen är statistiskt säkerställd på ett års sikt, 95 procents signifikansnivå.	Denotes a statistically significant change in one year time, 95 % level of confidence.
–	Intet finns att redovisa	Magnitude nil
0	Mindre än 0,5 av enheten	Magnitude less than half of unit
..	Uppgift inte tillgänglig eller alltför osäker för att anges	Data not available or too uncertain to be published
.	Uppgift kan inte förekomma	Category not applicable

Diagram

Diagram 1. Andel sysselsatta, arbetslösa resp. ej i arbetskraften inom olika åldersgrupper, andra kvartalet 2005

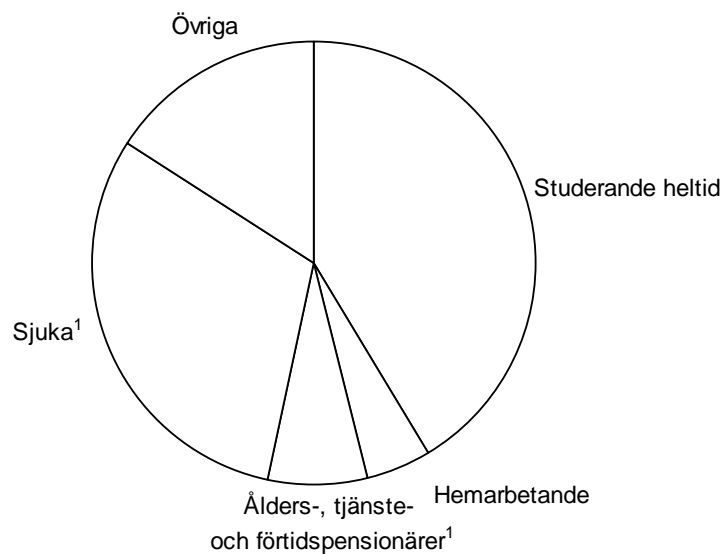
1. Per cent employed, unemployed, not in the labour force within different age groups, 2:nd Quarter 2005



■ Sysselsatta ■ Arbetslösa □ Ej i arbetskraften

Diagram 2. Personer ej i arbetskraften fördelade efter huvudsaklig verksamhet, andra kvartalet 2005

2. Persons not in the labour force by main activity, 2:nd Quarter 2005



1) Förtidspension av hälsoskäl ingår i gruppen sjuka

Fakta om statistiken

Arbetskraftsundersökningarna (AKU) utförs varje månad. Syftet med undersökningarna är att beskriva aktuella sysselsättningsförhållanden och att ge information om utvecklingen på arbetsmarknaden. AKU:s uppgift om arbetslösa är det officiella arbetslöshetsstalet.

Undersökningarna baseras fr.o.m. april 2005 på ett representativt urval av drygt 15 000 personer per månad. Datainsamlingen sker i första hand genom telefonintervjuer av SCB:s intervjuare. Utifrån de månadsvisa uppgifterna beräknas också skattningar för kvartals- och årsgenomsnitt.

Från år 2001 är AKU EU-anpassad i enlighet med EU-reglering No 577/98.

April 2005 infördes den helt EU-harmoniserade arbetskraftsundersökningen. Resultaten från denna är ej helt jämförbara med de tidigare undersökningarna, se närmare www.scb.se/aku.

Detta omfattar statistiken

Målpopulationen i AKU består fr.o.m. år 2001 av alla i Sverige genom folkbokföringen registrerade personer som fyllt 15 men ej 75 år. Den löpande redovisningen i ordinarie AKU avser dock gruppen 16-64 år på samma sätt som gjorts sedan 1986.

I AKU redovisas skattningar av totaler t.ex. antal sysselsatta personer, antal faktiskt arbetade timmar och vissa kvoter t.ex. sysselsättningsintensitet, vanligen arbetade timmar i genomsnitt m.m. Dessutom redovisas även osäkerhetsmått för vissa skattningar.

Resultaten publiceras i form av pressmeddelanden, Statistiska meddelanden (SM) m.m. De mest detaljerade redovisningarna publiceras i månads-, kvartals- och årsvisa grundtabeller. Fr.o.m. april 2005 är statistiken gratis tillgänglig på Internet via SCB:s hemsida www.scb.se/aku. Regionala data presenteras kvartals- och årsvis och utbildningsdata publiceras årsvis. Statistik över inrikes-/utrikes födda presenteras fortlöpande.

I AKU undersöks samtliga veckor under året. Varje undersökningsmånad innehåller således 4 eller 5 referensveckor och varje kvartal 13 referensveckor. Årsgenomsnittet baseras på alla veckor under året.

Vissa tekniska data om AKU andra kvartalet 2005:

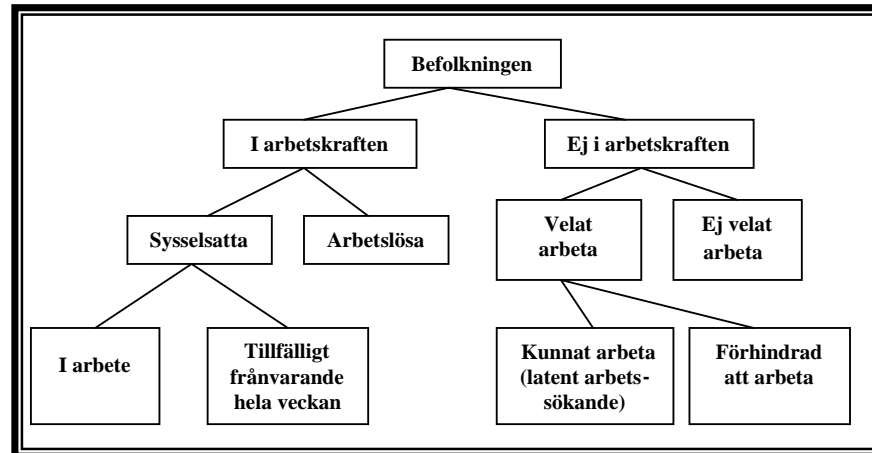
Referensperioden för andra kvartalet 2005 omfattade veckorna 4 april – 1 maj (4 referensveckor), 2 maj – 29 maj (4 referensveckor) samt 30 maj – 3 juli (5 referensveckor).

Resultaten baseras på ca 36 800 intervjuer. Bortfallet vid fältarbetet (dvs. den andel av nettourvalet för vilken intervjuuppgifter ej kunnat erhållas) var totalt 19,1 procent. Andelen som avböjt medverkan var 7,4 procent och 11,1 procent av urvalspersonerna var oanträffbara.

Definitioner och förklaringar i Arbetskraftsundersökningarna

April 2005 infördes en ny EU-anpassad Arbetskraftsundersökning, vilket medför att vissa av nedanstående definitioner *inte är jämförbara* med de definitioner som använts till och med mars 2005. För mer information om detta se www.scb.se/aku.

Nedanstående figur visar sambandet mellan några centrala begrepp i AKU.



Sysselsatta omfattar följande grupper:

-personer som under en viss vecka (referensveckan) utförde något arbete (minst en timme), antingen som avlönade arbetstagare, som egna företagare (inklusive fria yrkesutövare) eller oavlönade medhjälpare i företag tillhörande make/maka eller annan medlem av samma hushåll (= sysselsatta, i arbete).

-personer som inte utförde något arbete enligt ovan, men som hade anställning, arbete som medhjälpare hushållsmedlem eller egen företagare (inklusive fria yrkesutövare) och var tillfälligt frånvarande under hela referensveckan. Orsak till frånvaron kan vara sjukdom, semester, tjänstledighet (t ex för vård av barn eller studier), värnpliktstjänstgöring, arbetskonflikt eller ledighet av annan anledning. Frånvaron räknas oavsett om den varit betald eller inte (= sysselsatta, frånvarande från arbetet).

Personer som deltar i vissa arbetsmarknadspolitiska program räknas som sysselsatta, t.ex. offentligt skyddat arbete, Samhall, start av näringsverksamhet eller anställning med lönebidrag eller anställningsstöd.

Fast anställda omfattar personer med tillsvidareanställning.

Tidsbegränsat anställda omfattar personer med vikariat, anställningsstöd, säsongarbete, provanställning eller objekts-/projektanställning samt övriga former av tidsbegränsade anställningar.

Undersysselsatta omfattar personer som är sysselsatta men som arbetar mindre än de skulle vilja göra och som hade kunnat börja arbeta mer under referensveckan eller inom 14 dagar från referensveckans slut.

Arbetslösa omfattar följande grupper:

-personer som var utan arbete under referensveckan men som **sökt** arbete under de senaste fyra veckorna (referensveckan och tre veckor bakåt) och **kunde** arbeta referensveckan eller börja inom 14 dagar från referensveckans slut. Arbetslösa omfattar även personer som har fått ett arbete som börjar inom tre månader, förutsatt att de skulle ha kunnat arbeta referensveckan eller börja inom 14 dagar från referensveckans slut.

I det svenska arbetslöshetsbegreppet ingår inte heltidsstuderande som sökt arbete, dessa hänförs istället till gruppen "ej i arbetskraften".

Relativa arbetslöshetstalet: Andelen (%) arbetslösa av antalet personer i arbetskraften. För internationellt jämförbara data se t.ex. Eurostat eller OECD.

I arbetskraften omfattar personer som är antingen sysselsatta eller arbetslösa.

Relativa arbetskraftstalet Andelen (%) personer i arbetskraften av befolkningen 16-64 år.

Ej i arbetskraften

-personer som varken är sysselsatta eller arbetslösa. Gruppen omfattar bl.a. personer som är studerande, pensionärer, hemarbetande, värnpliktiga eller långvarigt sjuka. Deltagare i de arbetsmarknadspolitiska program som räknas som studier, t.ex. arbetspraktik och arbetsmarknadsutbildning ingår också i gruppen.

Latent arbetsökande ingår i ”ej i arbetskraften” och består av personer som velat och kunnat arbeta referensveckan, men som inte sökt arbete. Till denna grupp förs även heltidsstuderande som sökt arbete. Sådana studerande definieras dock enligt ILO:s internationella rekommendationer som arbetslösa.

Näringsgren

Kodningen av näringsgren är anpassad till SNI (Standard för Svensk Näringsgrensindelning) som utgår från EU:s näringsgrensstandard NACE (Nomenclature Generale des Activités Economiques dans les Communautés Européennes). Under perioden 1995-2002 användes vid kodningen av AKU version SNI 92, tidigare användes SNI 69. År 2003 trädde en reviderad standard, SNI 2002, i kraft.

Näringsgren bestäms för personer i arbetskraften med utgångspunkt från det enskilda företagets huvudsakliga verksamhet vid det arbetsställe där urvalspersonen är – eller senast varit - sysselsatt.

Sektor (anställda)

Vid klassificeringen av de anställda efter sektortillhörighet (statlig, kommunal, privat) utgår AKU fr.o.m. januari 2001 från standarden för institutionell sektorindelning 2000. Klassificering görs utifrån företagets sektortillhörighet.

Yrke

Yrke kodas fr.o.m. 1997 enligt Standard för svensk yrkesklassificering (SSYK), dvs. den svenska versionen av den i EU gällande klassificeringen av yrken, ISCO 88 COM.

Utbildning

Uppgifter om utbildning hämtas från SCB:s register Befolkningens utbildning, där utbildningarna är klassificerade enligt Svensk utbildningsnomenklatur (SUN). Fr.o.m. år 2001 används standarden SUN 2000 som beskrivs närmare i MIS 2000:1.

Så görs statistiken

AKU är en månatlig urvalsundersökning med drygt 15 000 personer i urvalet varje månad fr.o.m. april 2005. Under perioden oktober 2004 t.o.m. mars 2005 skedde en tillfällig urvalsneddragning i samband med dubbelinsamling med ny intervjublankett som underlag för länkning inför omläggning av AKU april 2005. Mellan 1996 och 2000 var urvalstorleken 17 000 men utökades successivt under 2001 till 21 000 personer för att därefter fr.o.m. februari 2004 minska till 19 500. Som urvalsram används registret över totalbefolkningen (RTB). Tre separata urval används; ett för varje månad i kvartalet. I princip förnyas (roteras) vart och ett av urvalen med en åttondel mellan två på varandra efterföljande undersökningstillfällen. Det innebär att varje urvalsperson intervjuas sammanlagt åtta gånger under en tvåårsperiod. Urvalet räknas upp till befolkningstotaler. Datainsamlingen sker huvudsakligen genom datorstödda standardiserade telefonintervjuer. Kodning av näringsgren och sektortillhörighet görs dels genom att utnyttja administrativa register (SCB:s Företagsdatabas FDB) med datorstöd, dels genom manuell kodning. Vid kodning av yrke och socioekonomisk gruppering används dels automatkodning genom matchning mot "lexikon", dels manuell kodning av intervju svar.

År 2003 modifierades mätinstrumentet för att i största möjliga utsträckning motsvara EU:s krav på variabelinnehåll. Från april 2005 infördes den EU-harmoniserade arbetskraftsundersökningen, se närmare www.scb.se/aku.

Statistikens tillförlitlighet

De presenterade AKU-resultaten är **skattningar** behäftade med en viss osäkerhet på grund av olika felkällor som urvalsfel, bortfallsfel och mätfel. Felen kan vara slumpmässiga eller systematiska. De senare påverkar resultaten i en viss riktning.

Den **slumpmässiga osäkerheten** beroende på bl.a. urvalsfel och slumpmässiga mätfel kan uttryckas i form av **konfidensintervall** som beräknas med hjälp av skattningens **standardavvikelse**. I sammanfattningen och i tabell 1 anges uppgifterna med osäkerhetstal i form av 95-procentiga konfidensintervall. Genom att beräkna konfidensintervall kan man få en uppfattning om hur stora skillnader mellan exempelvis närliggande månad och år som kan förklaras av slumpmässiga fel.

De **systematiska felens storlek** kan anges först efter särskilda kvalitetsstudier. Ett studium av de olika felkällorna i AKU har visat att bortfallet och mätfelen är de felkällor som i första hand orsakar systematiska fel.

Genom användande av hjälpinformation (från 1993) vid skattningsförfarandet har bortfallsfelet reducerats betydligt jämfört med tidigare skattningsförfarande. En mätfelstudie 1994/1995 visar att bruttofelet (dvs. felaktigt medtagna och felaktigt uteslutna enheter) för arbetskraftsstatus (sysselsatta, arbetslösa, ej i arbetskraften) uppgår till 3 procent och för variabeln anknyningsgrad (fast-, lös-, utan anknyningsgrad) till 5 procent.

Ramtäckning: En viss övertäckning föreligger i AKU beroende på att en del personer, som är födda utomlands, lämnar Sverige utan att anmäla det till svenska myndigheter.

Exempel på användning av osäkerhetstal

Antalet **sysselsatta** under andra kvartalet 2005 var i genomsnitt 4 269 000 (± 21 000) enligt tabell 1. *Det innebär att det sanna värdet med 95 procents säkerhet ligger i intervallet 4 248 000 – 4 290 000 om andra fel än slumpfelet är försumbara.*

Av tabell 1 framgår också att antalet **i arbetskraften** under andra kvartalet 2005 i genomsnitt var 4 548 000 och under andra kvartalet året innan 4 516 000 (obs, länkat värde). Osäkerhetstalet för förändringen på ett års sikt är 27 000, vilket innebär att förändringen mellan de två tidpunkterna skall vara minst 27 000 för att förändringen skall vara statistiskt säkerställd. *Eftersom förändringen mellan andra kvartalet 2005 och andra kvartalet 2004 av antalet i arbetskraften är större än osäkerhetstalet är förändringen statistiskt säkerställd.*

Bra att veta

Annan statistik

Uppgifter om sysselsättningen redovisas, förutom i AKU, även i andra undersökningar som registerbaserad arbetsmarknadsstatistik (RAMS), företagsbaserad sysselsättningsstatistik samt undersökningen av levnadsförhållanden (ULF). Dessa är dock inte jämförbara med AKU, huvudsakligen beroende på skillnader i undersökningsmetod, definitioner och mätpunkt.

AMS redovisar varje månad uppgifter om antal personer, som är registrerade vid arbetsförmedlingarna och kan ta ett arbete direkt (antalet arbetssökande). Denna statistik är ett bra komplement till AKU t.ex. genom månadsvis redovisning av arbetssökande på regional nivå.

Mer information om statistiken och dess kvalitet ges i en särskild [Beskrivning av statistiken](#) på SCB:s webbplats, www.scb.se.

In English

Summary

The Swedish Labour Force Survey is conducted monthly by Statistics Sweden (SCB). As from April 2005 a new EU-harmonized questionnaire is introduced. This causes a break in comparability over time. For comparisons, historical data for 2004 have been recalculated and are presented in the tables as linked values.

The survey is based on a sample of about 15 000 persons each month. Quarterly estimates are calculated as mean values of the three months in a quarter. In the same way annual estimates are calculated as mean values of the monthly estimates. Essentially, concepts and definitions follow the guidelines of the International Labour Office (ILO). The classifications of industry and occupation correspond to the NACE (Nomenclature Generale des Activités Economiques dans le Communautés Européennes) and the ISCO 88 COM systems respectively. The survey results regularly published refer to the population 16-64 years of age. Confidence intervals for the estimates are presented in the tables.

Labour Force Survey, second quarter 2005

The average number of employed was on average 4 269 000 ($\pm 21\ 000$) during the second quarter 2005. The employment rate amounted to 74.1 (± 0.3) per cent. This does not imply any statistically significant change compared to the second quarter 2004.

The unemployment rate during the second quarter was on average 6.1 (± 0.2) per cent of the labour force. During the second quarter 2005, the number of unemployed was on average 279 000 ($\pm 10\ 000$). The difference, compared to the same quarter 2004, falls within the margins of statistical error. The number of long term unemployed (more than six months) decreased with 33 000 compared to last year and amounted to on average 63 000 ($\pm 7\ 000$). Still, one fifth of the unemployed are long-term unemployed.

The number of hours worked per week, the second quarter amounted to 137.1 (± 1.0) million compared to 132.1 million hours last year. The difference is mainly explained by the fact that April this year had more working days compared to last year. Last year the Easter holiday took place in April.

List of terms

Arbetslösa	Unemployed
Anställda	Employee
Arbetsstimmar	hours worked
Arbetare	workers
Båda könen	both sexes
Deltid	part time
Därav	of which
Ej i arbetskraften	not in the labour force
Facklig organisation	trade union membership

Fast anställd	permanently employed
Frånvarande från arbetet	persons absent from work
Företagare	employers, self-employed
Heltid	full time
I arbetskraften	in the labour force
I arbete	at work
Kvinnor	women
Latent arbetsökande	potentially looking for a job
Län	county
Medelarbetstid	average hours worked
Medhjälpande familjemedlem	unpaid family worker
Mer än vanligt	more than usual
Mindre än de skulle vilja	less than they would like to do
Månad/månadsvis	month/monthly
Män	men
Näringsgren	branch of industry
Offentlig sektor	public sector of employment
Osäkerhetstal	measure of uncertainty
Outnyttjat arbetskraftsutbud	labour supply not utilized
Privat sektor	private sector of employment
Relativt arbetskraftstal	labour force rate / activity rate
Relativt arbetslöshetstal	unemployment rate
Relativt frånvarotal	absence ratio
Riksområde	NUTS 2
Sektortillhörighet	sector of employment
Sysselsatta	employed
Sysselsättningsintensitet	employment rate
Säsongrensade o utjämnade värden	seasonally adj.and smoothed figures
Tidigare arbetskraftstillhörighet	previous labour force status
Tidsbegränsat anställd	temporarily employed
Tjänstemän	salaried employees
Undersysselsatta	underemployed
Ursprungliga värden	original figures
Övertid/mertid	overtime
Yrke	occupation
Ålder	age